

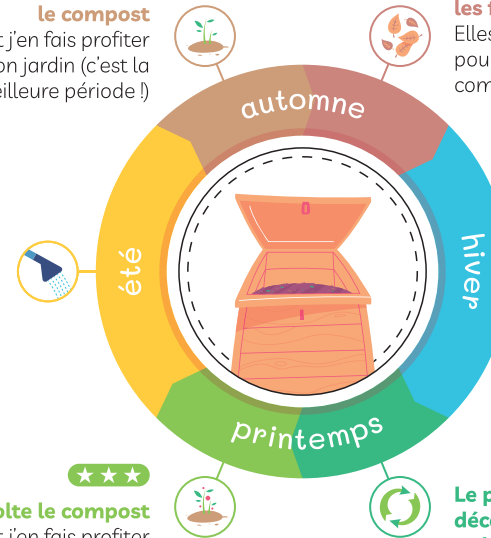
Astuces !

Je dépose
mes déchets
au composteur
toute l'année !

★★★★
Je récolte
le compost
et j'en fais profiter
mon jardin (c'est la
meilleure période !)

Si nécessaire,
pour humidifier le
composteur, j'arrose ou
je laisse à l'air libre quand
il pleut et je remue.
J'ajoute de la petite
taille de haies.

★★★
Je récolte le compost
et j'en fais profiter
mon jardin.



Astuce grand volume

Si j'ai une quantité importante de tonte de pelouse, j'opte pour le compostage en tas ou encore le paillage. Si j'ai un composteur, j'ajoute autant de volume de matières sèches (broyat, feuilles mortes) bien mélangées à la pelouse, sinon cela ne se décomposera pas.

Le compost, de l'or pour mon jardin

Je peux récolter le compost **quand il est bien noir, qu'on ne reconnaît plus les déchets et qu'il y a moins de petites bêtes** ! Je récupère la couche inférieure.

Dans le potager, dans le verger, sur une pelouse, dans les massifs de fleurs, au pied des rosiers, dans les jardinières... je dépose le compost en surface, sans l'enfouir dans la terre. Si besoin, je peux griffer un peu en surface et recouvrir le compost d'un paillage : c'est l'idéal !

Bon plan !

Pays d'Iroise Communauté propose aux habitants du territoire des composteurs à tarif aidé :

- Composteur en bois 300 litres
 - Composteur en plastique recyclé 340 litres
- Un seau avec couvercle vous est fourni.

Comment réserver mon composteur ?

→ **En ligne** votre jour et créneau de retrait du composteur : www.pays-iroise.bzh/mon-quotidien/dechets

→ **Par mail** : resacomposteur@ccpi.bzh

→ **Par téléphone** : 06 99 64 63 66

Où retirer mon composteur ?

- Venez le jour J aux **Services Techniques de Pays d'Iroise Communauté** à Lanrivaoaré
- Apportez votre **justificatif de domicile** et règlement en chèque ou espèces avec appoint

→ Pour composter en habitat collectif, avec vos voisins

→ Pour demander une aide financière au broyage de branches

→ Ou toute question sur le compostage :

✉ preventiondechets@ccpi.bzh

www.pays-iroise.bzh



COMPOSTAGE

Le compostage,
c'est décidé,
je me lance !



C'est simple !

Comme vous le verrez dans ce guide, vous aurez peu de choses à faire, la nature le fait à votre place !



|  <h1>Quel modèle pour mon jardin ?</h1> |  <h2>En tas</h2> |  <h2>dans un Composteur</h2> |
|--|--|---|
|  <h3>Taille du jardin</h3> | Adapté pour grand jardin | Idéal pour petit jardin |
|  <h3>Esthétique</h3> | <ul style="list-style-type: none"> Peut être délimité par des palettes, des pierres pour éviter l'étalement Des animaux peuvent venir fouiller et éparpiller les déchets Envol de déchets légers possible | Bonne intégration visuelle |
|  <h3>Aération</h3> | <ul style="list-style-type: none"> Bonne aération naturelle Un coup de fourche de temps en temps suffit | Nécessité de remuer régulièrement |
|  <h3>Humidité</h3> | Rien à faire | Vérifier régulièrement le taux d'humidité |
|  <h3>Volume à composter</h3> | <ul style="list-style-type: none"> Pas limité Idéal pour des déchets végétaux | Avec le compostage des déchets végétaux, le composteur peut manquer de capacité au printemps et en été |

Dans les deux cas, à l'abri du vent, à même le sol, en contact avec la terre (pas besoin de creuser)

Bon plan !
Aides du Pays d'Iroise,
 (voir au dos)

Qu'est-ce que je composte ?

Les déchets de ma cuisine

| Oui mais... en petite quantité | Oui | Non |
|---|--|--|
| Déchets de viande, poisson, gras | Épluchures de tous les fruits et légumes (y compris les agrumes, pommes de terre, fruits moisis) | Coquillages durs (type St Jacques, palourdes, coques, huîtres) |
| Crustacés (écraser les morceaux) | Produits laitiers périmés | Étiquettes des fruits en matière plastique |
| Huile végétale | Coquilles d'œufs et de moules | Cendres en grosse quantité (à saupoudrer sur votre pelouse) |
| Déchets à enfouir dans un compost en activité depuis au moins 3 mois afin d'éviter les odeurs | Restes alimentaires (y compris soupe, sauce) | Filtres à café, marc de café, sachets de thé (sauf sachet en nylon ou avec agrafe) |
| | Coques de fruits secs, noyaux, pépins | Pain |
| | Litière animale (uniquement en sciure ou copeaux) | Sciure et copeaux de bois non traités, essuie-tout, rouleau d'essuie-tout, carton brun coupé en morceaux, boîte à œufs en carton |

Les déchets de mon jardin

| Oui mais... avec expérience | Oui | Non |
|--|--|---|
| Aiguilles de pin (en petite quantité, privilégier le paillage) | Fleurs et plantes fanées | Tonte de pelouse (en petite quantité ou préalablement séchée) |
| Gros branchages (préalablement broyés ou coupés) et végétaux à décomposition lente | Déchets du potager | Broyat de bois |
| Racines des plantes vivaces sèches et plantes malades | Feuilles mortes | Tailles de thuyas, eucalyptus et résineux |
| | Mauvaises herbes sans graines | Plantes en graines |
| | Brindilles, petites tailles d'arbustes, tailles de haies broyées à la tondeuse (diamètre < 1 cm) | |



3

règles d'or



Je diversifie mon mélange :

Humide ←

(restes alimentaires, tontes...)

→ **Sec**

(branches broyées, paille, essuie-tout, petites tailles de haies...)

← **Fin**

(tonte, épluchures)

→ **Grossier**

(taille...)



Je vérifie l'humidité :

Je prends une poignée de compost. La matière doit coller à la main mais rien ne doit couler.

Trop humide : la matière est lourde, difficile à remuer, les odeurs apparaissent. **Solution :** j'ajoute des copeaux de bois, du carton brun en morceaux, des essuie-tout, des feuilles mortes ou des tailles de haies (10 cm de long maximum) et je remue.

Pas assez humide : la matière est sèche et ne se décompose plus, il y a beaucoup de cloportes sur les parois du composteur. **Solution :** je laisse le couvercle ouvert jusqu'à la prochaine pluie ou j'arrose avec de l'eau de récupération et je remue.



J'aère :

Je mélange avec un outil pour apporter de l'oxygène et permettre une dégradation plus rapide et sans odeur. Une fois par semaine c'est l'idéal.



La tige
aératrice



La fourche



Le brass
compost



La griffe
de rocaille